










문학산에서 바라본 일출

나이스미추 01

2026
VOL.490










 SNS, 카카오톡에서 '미추홀구', '나이스미추', '미추홀릭TV'  를 검색해 주세요.



CONTENTS

- 02 • 우리미추홀
- 04 • 건강복지
- 05 • 생활경제
- 06 • 교육마당
- 07 • 미추이야기
- 08 • 사람사랑
- 10 • 알찬정보
- 11 • 생생건강
- 12 • 독자투고
- 13 • 의정소식
- 14 • 알림소식
- 16 • 미추특특





2026 신년사

붉은 말의 힘찬 기운 받아 풍요로움 가득한 한 해가 되길 기원합니다!

사랑하고 존경하는 44만 구민 여러분!
새로운 희망을 안고 2026년 병오년(丙午年) 새해가 밝았습니다.

활기찬 붉은 말의 기운을 받아 우리 미추홀구와 구민 여러분의 삶에 더욱 큰 도약과 풍요로움이 가득한 한 해가 되기를 진심으로 기원합니다.

지난 한 해, 계속된 글로벌 경제의 불확실성과 서민 경제의 어려움 속에서도 우리 미추홀구는 '새로운 변화, 함께 뛰는 미추홀구'라는 슬로건 아래 구도심의 한계를 넘어 새로운 가능성을 향해 힘차게 나아갔습니다.

현장에서 묵묵히 함께 뛰어주신 구민 여러분께 깊은 감사의 마음을 전합니다.

2025년 한 해 동안 우리 구는 구민 여러분의 관심과 참여 덕분에 한결 더 살기 좋은 도시로 나아갈 수 있었습니다.

우리는 변화하는 환경을 예리하게 살피고(虎視), 우직하고 꾸준하게(牛行) 나아간다는 '호시우행(虎視牛行)'의 자세로 오직 구민의 행복과 풍요로운 삶을 위해 구정 운영에 박차를 가할 것입니다.

존경하는 구민 여러분!

2026년은 미추홀구가 가진 무한한 잠재력을 현실화하고 새로운 역사를 써 내려가기 시작하는 원년이 될 것입니다.

눈앞의 성과에 안주하지 않고, 원도심 재창조부터 미래 성장 핵심 동력 확보까지 미추홀구의 패러다임을 전환하는 대장정을 구민 여러분과 함께 담대하게 시작하겠습니다.


미추홀의 새로운 100년을 향한 이 중대한 여정에서, 구민 한 분 한 분의 지혜와 역량은 미래를 밝히는 가장 강력한 원동력이자 새로운 변화의 씨앗이 될 것입니다.

'함께 뛰는 미추홀구'의 정신으로, 소외된 이웃이 없는 모두가 풍요롭고 안전한 미추홀구를 만들기 위해 혼신의 힘을 다하겠습니다.

새로운 도약을 향한 여정에 변함없는 성원과 격려를 부탁드립니다, 구민 여러분의 가정에 건강과 기쁨, 행복이 가득하시기를 진심으로 기원합니다.

새해 복 많이 받으십시오! 감사합니다!

미추홀구청장



새 옷 입은 미추홀구 어린이공원 '용남·삼호·두리' 어린이공원 재정비 후 전면 개방



미추홀구가 2025년 한 해 동안 추진한 어린이공원 3곳(용남, 삼호, 두리)의 환경개선 사업을 모두 마무리하고 주민들에게 새롭게 개방했다. 새해를 맞아 새롭게 옷을 갈아입은 미추홀구 세 어린이공원을 만나보자.
김광석 명예기자

세 공원 중 가장 큰 변신을 이룬 곳은 용현동 용남 어린이공원이다. 인근 초등학교를 대상으로 설문 조사와 투표를 실시해 기존의 낡은 놀이시설을 '우주 탐방놀이터'로 탈바꿈시켰다. 이와 함께 배드민턴장과 운동시설을 정비하고, 맨발산책로와 세족장을 설치해 남녀노소 누구나 즐길 수 있는 공간으로 꾸몄다. 특히 CCTV를 새롭게 설치해 야간에도 안심하고 이용할 수 있는 '세대 통합형 공원'으로 거듭날 전망이다.

문학동 삼호어린이공원에는 주민들이 가장 불편을 호소했던 화장실이 새롭게 설치됐고, 어린이놀이기구도 추가됐다. 노후 시설 정비에 그치지 않고 이용자의 편의성과 만족도를 크게 높였다.

주안동 두리어린이공원 역시 안전하고 푸른 공간으로 재탄생했다. 노후화로 인해 안전사고 우려가 컸던 진입 계단과 조합 놀이대, 야외 운동기구 등을 전면 정비해 쾌적한 환경을 조성했다.

이번 어린이공원 환경개선 사업은 단순한 시설 교체를 넘어, 주민 모두가 안심하고 쉴 수 있는 생활 거점 공간을 만들었다는 데 큰 의미가 있다. 새롭고 안전해진 우리 동네 공원에서 소중한 사람들과 따뜻한 시간을 보낼 수 있기를 바란다.



용남어린이공원



삼호어린이공원



두리어린이공원

미추홀구립 특화도서관 경제특화 송의누리도서관

누구나 어렵지 않게 경제를 배울 수 있는 지식놀이터, 송의누리도서관을 소개한다. 2025년 7월에 개관한 송의누리도서관은 인천에서 유일한 경제 특화 도서관으로, 총 2만여 권의 도서를 보유하고 있으며 이 중 1천여 권은 경제 분야 도서다. 계기별·연령별 맞춤형 프로그램은 물론, 지역 금융기관과 협력한 경제·금융 교육도 운영해 실생활에 유익한 지식을 제공하고 있다. 경제 문해력을 기를 수 있는 열린 학습 공간, 송의누리도서관에서 우리 모두 경제 지식을 쌓으며 금융 문해력을 키워보자.



송의누리도서관의 경제도서 베스트셀러는?

- | | | | | |
|---|---|--|--|---|
| <p>아동</p> <p>쿠키런 킹덤스쿨: 부자되기 습관 경제 학습만화
저자 김언정 출판사 서울문화사</p> | <p>아동</p> <p>문말리는 경제모험
저자 글문 출판사 아울북</p> | <p>아동</p> <p>토깽이네 경제 오락실
저자 조영선 출판사 위즈덤하우스</p> | <p>아동</p> <p>어린이 경제 교실
저자 이영란 출판사 풀과바람</p> | <p>아동</p> <p>(빈대 가족의)부자 도전기
저자 김윤수 출판사 재미북스</p> |
| <p>성인</p> <p>돈의 속성
저자 김승호 출판사 SNOWFOX</p> | <p>성인</p> <p>나는 주식 대신 달러를 산다
저자 박성현 출판사 RHK</p> | <p>성인</p> <p>나는 미국 월배당 ETF로 40대에 은퇴한다
저자 최영민 출판사 지음미디어</p> | <p>성인</p> <p>엄마표 경제교육
저자 성유미 출판사 잇콘</p> | <p>성인</p> <p>(서울 자가에 대기업 다니는) 김부장 이야기
저자 송희구 출판사 다산북스</p> |

2026년 경제 특화프로그램을 소개합니다

구분	기간	내용
상반기 특화프로그램	2026년 3월~6월	유아부터 시니어까지, 시장놀이, 연극 공연부터 경제학습 강의까지 연령별 맞춤형 다양한 경제교육 제공
하반기 특화프로그램	2026년 9월~11월	
기관 협력 경제·금융교육	2026년 4월~11월	새마을금고, 은행, 증권회사, 경제교육센터 등 여러 금융기관과 협력하여 전문성 있는 금융교육 운영



제물포새마을금고 협력 어린이경제교실



신한은행 협력 노후자산 관리 교육



한국투자증권 협력 사회초년생 위한 재테크 교육



하나은행 협력 경제뮤지컬

꿈주머니에 돈을 채워요, 어린이 경제 체험 활동

송의누리도서관에서는 아이들의 지속적인 독서 습관과 경제습관을 키우기 위해 독서통장과 누리페이 체험 활동을 상시로 운영하고 있다. 우리 아이에게 배움이 놀이가 되고, 놀이가 성장으로 이어지는 보람을 선물해보자.

마음의 양식과 함께 쌓이는 돈, 누리페이

누리페이는 송의누리도서관 안에서만 통용되는 화폐다. 도서관 내 활동을 완료할 시 누리페이가 지급되며, 1년 동안 모은 누리페이는 연말 '누리마켓'에서 활용할 수 있다. 책을 읽는 즐거움이 보람으로 이어지며, 경제 감각까지 자연스럽게 배울 수 있다.

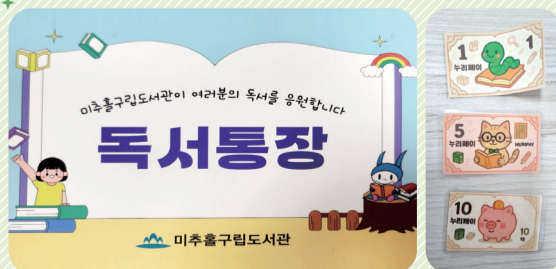
1페이 도서 대출 5권

2페이 프로그램 참여 또는 한도시 한책 한줄 소감 작성

5페이 독서통장 완성

차근차근 써나가는 기쁨, 독서통장

읽은 책을 차곡차곡 기록하며 독서의 즐거움과 성취감을 함께 느끼는 활동이다. 작은 발자국이 모여 큰 성취가 되는 과정을 통해 아이들이 성장할 수 있다. 독서통장을 꾸준히 작성한 '독서저축왕'은 9월 독서의 달에 선발할 예정이다.



송의누리도서관
시 간 화-일요일 10:00~18:00
(매주 월요일 및 법정공휴일 휴관)
주 소 미추홀구 장천로93번길 19
누리집 hnr1.michu.incheon.kr
전 화 ☎ 728-6828-9

우리동네 문화와 소통의 허브 탄생!

도화2·3동 주민문화센터, 2026년 1월 개관

2026년 1월, 미추홀구 도화2·3동 주민들의 숙원이었던 주민문화센터가 마침내 문을 연다. 인근 주민들에게 다양한 문화·여가 서비스를 제공하기 위해 건립된 도화2·3동 주민문화센터는 인천광역시 미추홀구 염전로144번안길 30에 있으며, 지하를 제외한 지상 4층 규모로 조성된다.

김광석 명예기자

도화2·3동 주민문화센터 1층에는 노인인력개발센터에서 양성한 시니어 바리스타들이 운영하는 '카페 지브라운' 도화점이 입점하며, 아이들과 함께 방문하는 주민들을 위한 수유실도 함께 설치된다. 2층에는 체력단련장과 남성용 샤워실·탈의실이, 3층에는 다목적실과 여성용 샤워실·탈의실이 마련될 예정이다. 4층에는 전시장과 체험장이 조성돼 다양한 전시와 프로그램이 운영되며, 전시장 대관료는 1일 3만 원이다.

시설은 2025년 12월 카페 지브라운 등 일부 시설을 대상으로 시범운영을 거친 뒤 2026년 1월 정식 개관하며, 개관식은 2026년 1월 5일 3층 다목적실에서 열릴 예정이다.

개관 이후 운영시간은 매주 화요일부터 토요일까지 오전 9시부터 오후 6시까지이며, 매주 일·월요일 및 공휴일은 휴관한다.

도화2·3동 주민문화센터는 주민들의 일상 속 문화·여가·소통 공간으로 자리매김하여, 이웃 간 교류를 넓히고 세대가 어우러지는 따뜻한 마을 공동체 형성에 중심적인 역할을 할 것으로 기대된다.



+ 도화2·3동 주민문화센터 층별 안내

4층 전시장, 체험장	전시장 대관료 1일 3만원
3층 다목적실, 샤워실·탈의실(여)	체력단련장, 샤워실·탈의실
2층 체력단련장, 샤워실·탈의실(남)	도화2·3동 주민자치회 운영
1층 사무실, 카페지브라운	

문의 문화예술과 ☎ 880-7964

미추홀구, 장난감 무상 수거로 나눔과 자원순환 실천

아이들의 지능과 신체 발달에 꼭 필요한 장난감은 성장 단계에 따라 계속 바뀐다. 하지만 애착 인형이나 자주 가지고 노는 장난감 몇 개를 제외하면 사용 기간이 짧아 대부분 폐기물로 버려진다. 실제로 매년 가정에서 폐기되는 장난감은 약 10만~24만 톤에 이르는 것으로 추정된다. 이제 사용하지 않는 장난감을 비용 걱정 없이 처리하고, 나눔까지 실천할 수 있는 '미추홀구 장난감 무상 수거함'을 이용해 보자.

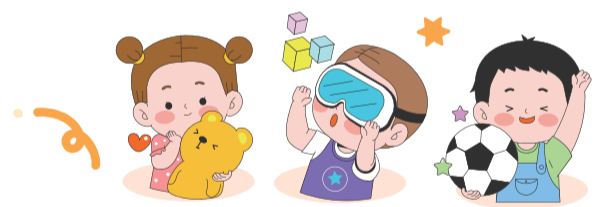
김양현 명예기자

미추홀구는 장난감 재활용과 나눔 문화 확산을 위해 지난 11월 10일부터 장난감 무상 수거함 시범 운영을 시작했다. 현재 관내 21개 동 행정복지센터와 국공립 어린이집 14개소에 수거함이 설치돼 있으며, 정확한 위치는 구청 누리집 '분야별 정보-환경/청소' 메뉴에서 확인할 수 있다. 위치가 헛갈릴 경우 직원이나 자원봉사자에게 문의하면 안내받을 수 있다.

수거 대상은 플라스틱 재질의 장난감류와 탑승용 승용 장난감, 로봇 등이며, 인형이나 축구공처럼 플라스틱 소재가 아닌 장난감은 수거가 불가능하다. 수거된 장난감 가운데 수리가 가능한 물품은 미추홀구 ESG센터로 옮겨져 수리한 뒤 취약계층 아동에게 기부 된다. 수리가 불가능한 장난감은 재활용 처리업체에 판매되며, 판매 수익금은 ESG센터 운영비로 활용 된다.

장난감 수리는 키니스 장난감병원에서 교육을 이수한 어르신 6명이 담당하고 있으며, 이는 신규 어르신 일자리 창출로도 이어지고 있다. 장난감 무상 수거 사업은 가계의 장난감 처리 비용 부담을 줄이고, 탄소 배출 감소 효과를 기대할 수 있을 뿐만 아니라, 취약계층 아동에 대한 나눔과 어르신 일자리 창출까지 더해진 의미 있는 정책이다.

'한 아이를 키우려면 온 마을이 필요하다'는 말처럼, 내 아이가 사용하지 않는 장난감을 다른 아이에게 물려준다는 마음으로 무상 수거에 참여해 보자. 작은 실천이 모여 따뜻한 나눔이 가득한 미추홀구의 미래로 이어질 것이다.



수거 가능한 장난감

플라스틱 재질의 장난감류, 탑승용 승용장난감
로봇, 기타 놀이기구 등

수거 불가능 장난감

플라스틱 소재가 아닌 장난감류
예) 인형, 축구공

수봉공원에서 해맞이해요~

'2026년 병오년 새해 해맞이 행사' 개최

미추홀구는 2026년 1월 1일(목) 오전 7시, 수봉공원 정상부 광장에서 '새해 해맞이 행사'를 개최한다. 이번 행사는 미추홀구새마을회 주관으로 진행되며, 새해 첫날을 기념하고 구민의 안녕과 희망찬 한 해를 기원하기 위해 마련됐다.



사전 프로그램으로는 새해 소원지 달기, 복주머니·핫팩·따뜻한 차 나눔, 풍물공연(용현1·4동 한결풍물단)이 진행되며, 이른 아침 수봉공원을 찾는 주민들에게 새해 분위기를 고조시키는 시간을 제공할 예정이다.

이어지는 본행사에서는 기념식, 해맞이 대북 공연 및 타고, 새해 희망 기원 박 퍼포먼스, 경품 추첨, 기념사진 촬영 등 다양한 순서가 마련돼 새해 첫날의 감동과 즐길 거리를 더한다.

본행사 후에는 수봉공원 물놀이장에서 해맞이 한마음 떡국 나눔이 이어져, 구민들이 함께 따뜻한 떡국을 나누며 새로운 한 해의 건강과 평안을 기원하는 의미있는 시간을 보내게 된다.

이번 해맞이 행사는 구민들과 함께 희망을 나누고 따뜻한 공동체 문화를 확산하는 계기가 될 것으로 기대된다. 구민 누구나 자유롭게 참여할 수 있는 만큼, 많은 주민들이 한자리에 모여 새해의 시작을 함께하길 바란다.



송의동에서 즐기는 깔끔한 한 끼

'정다함돈까스'

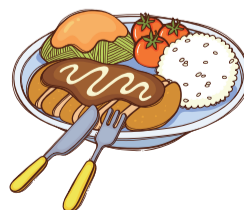
미추홀구 송의동에 위치한 '정다함돈까스'가 부담 없이 들를 수 있는 동네 식당으로 주민들 사이에서 입소문을 타고 있다. 매장은 등심·치즈·생선가스 등 기본 메뉴를 중심으로 소바·우동과 함께 즐길 수 있는 세트 메뉴를 갖추고 있어 남녀노소 누구나 편하게 이용할 수 있다.



정다함돈까스의 음식은 맛도 뛰어나지만, 온기가 넘쳐나는 한 상이기도 하다. '인천 온밥' 가맹점으로 참여해 지역 내 결식 우려 아동을 지원하는 따뜻한 나눔 활동에 앞장서고 있기 때문이다. 식당이 단순한 식사 공간을 넘어 지역사회에 기여하는 곳으로 자리매김하며 주민들로부터 긍정적인 평가를 받고 있다.

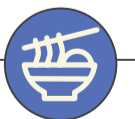
이곳 메뉴는 튀김옷이 두껍지 않아 깔끔한 맛을 즐길 수 있는 것이 특징이다. 기름이 깨끗해 느끼함이 적고, 음식이 전반적으로 담백하게 조리돼 식사 후에도 속이 편하다는 후기가 많다. 혼자 방문하는 주민부터 가족 단위 손님까지 꾸준히 발길이 이어지고 있다.

송의동 주변에서 부담 없는 가격과 깔끔한 맛의 식사를 찾는 주민들에게 정다함돈까스는 편안하게 들러 한 끼를 해결할 수 있는 동네 맛집으로 자리 잡고 있다.



정다함돈까스

주 소 미추홀구 미추로36번길 12(송의동)
 영업시간 - 월~금 10:30 ~ 20:00
 (브레이크타임 15:00~16:00)
 - 토 10:00 ~ 15:00 / 매주 일요일 정기휴무
 문 의 ☎ 0507-1325-9211



인천 온밥 가맹점 신청

인천온밥이란?
 급식카드 단가(9,500원)로 아이들이 지역 음식점에서 따뜻한 식사를 할 수 있도록 돕는 인천형 아동급식 지원사업
 문 의 관할 행정복지센터

청소년 방과후아카데미 '자몽청' 2026년도 신입생 모집



미추홀구청청소년수련관

미추홀구청청소년수련관은 올 1월, 미추홀구자원봉사 센터가 위치한 건물로 이전해 '청소년센터'라는 새로운 이름으로 개관한다. 현재 공사가 한창이며, 이전 후에는 다양한 프로그램을 운영해 청소년이 주체적으로 꿈을 탐색하고 성장할 수 있도록 도울 예정이다.

윤정기 명예기자

인천미추홀구청청소년수련관이 운영하는 청소년 방과후아카데미 '자몽청(자신이 원하는 꿈을 꾸는 청소년)'이 2026년도 신입생을 모집한다. '자몽청'은 국어·영어·수학 등 교과 학습뿐만 아니라 예술·체육 활동, 지역 연계 자원봉사, 문화 체험 및 주말 캠프 등 다양한 활동을 전액 무료로 제공한다.

아카데미 정원은 40명이며, 1월부터 12월까지 연중 운영한다. 평일 오후 3시 30분부터 8시까지 주 5일 진행하며, 자기주도학습과 교과 보충 학습,

체험 활동을 포함한다. 또한 급식과 간식을 제공하고 안전한 귀가를 위한 차량도 운행한다.

모집 대상은 미추홀구 내 중학교 재학생과 2026년도 중학교 1학년 진학 예정인 청소년(현 초등학교 6학년)이다. 다자녀(2명 이상) 또는 맞벌이 가정 등 방과후 돌봄이 필요한 가정을 상담을 통해 우선 선발하며, 결원 발생 시 대기자 순으로 충원한다.

수련관 관계자는 "학익동에서 새롭게 문을 여는 '자몽청'에서의 시간은 배움과 휴식, 오늘의 시민으로서 경험이 함께 어우러지는 특별하고 의미 있는 시간이 될 것"이라며, "스스로 자신의 가능성을 발견하고 성장하고 싶은 청소년이라면 두 팔 벌려 환영한다."라고 전했다.

현재 미추홀구 청소년방과후아카데미 '자몽청'은 여성가족부와 미추홀구가 2015년부터 함께 운영하는 국가정책 지원사업으로 청소년의 방과후 생활과 학습, 문화 활동을 종합적으로 지원하고 있다. 수련관은 앞으로도 지역 청소년의 성장을 돕기 위한 다양한 활동을 지속할 계획이다.



미추홀구청청소년수련관

주소 미추홀구 소성로 189
 신청 누리집 또는 전화(선착순)
 전화 ☎ 032-887-5273~4

BOOK



구립도서관 사서 추천도서

사서생각

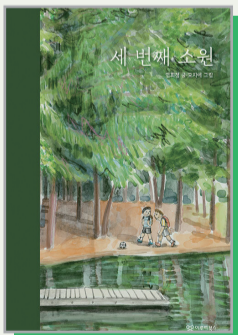
새해를 맞이하면 늘 새로운 시작을 다짐하게 되고, 마음도 희망으로 가득 찹니다. 지난 한 해를 되돌아 보며 부족했던 부분을 보완하고 다시 시작할 용기를 얻기도 하지요. 잠시 편안한 마음으로 생각을 정리 해보는 것은 어떨까요? 앞으로의 한 해를 어떤 방향으로 살아갈지 고민하는데 도움이 될 세 권의 책을 소개합니다. 여러분의 2026년이 더욱 아름답게 펼쳐지길 바랍니다.



아동

세 번째 소원

저자 엄희정 | 출판사 이우리북스 | 출판년도 2025



책 속 주인공 카일러는 간절한 마음으로 소원을 빈다. 자신만을 위한 바람에서 출발한 그의 소원이 점차 다른 사람과 동물을 위한 소원으로 자라나는 과정은 어린이의 마음 성장과 신뢰의 가치를 보여준다. 「세 번째 소원」은 아이와 어른 모두가 "진정한 소원은 무엇일까?" 라는 질문을 함께 나눌 수 있는 그림책이다.

대출가능도서관 학나라, 석바위, 장사래, 송의누리도서관

청소년

계획은 없습니다

저자 김나훤 | 출판사 낮은산 | 출판년도 2025



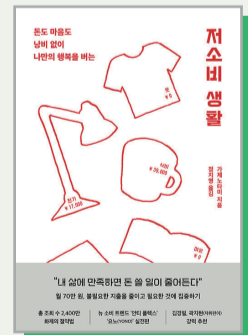
한길만 열심히 파도 성공의 근처에 닿을까 말까 하는 세상에서 재밌어 보이는 일로 마냥 시간을 낭비하고, 셋길로 새면서 어른이 되었다고 말하는 작가는 나답게 사는 법을 찾으려 애썼던 자신의 이야기를 들려준다. 하고 싶은 일, 좋아하는 일을 찾아 끊임없이 고민하고 시도하다가 넘어지고 다시 일어난 작가의 성장 기록이다.

대출가능도서관 용비, 학나라, 송골도서관

성인

저소비 생활

저자 가제노타미 | 출판사 알에이치코리아 | 출판년도 2025



"당신은 정말 행복해지려고 돈을 쓰는 건가요, 아니면 지금 행복하지 않다는 불안을 지우려고 쓰는 건가요?" 이 책은 단순한 절약 노하우가 아니라, 소비라는 습관에 잠식당한 우리의 감각을 되찾는 이야기다. 나답게 쓰고 사는 법, 소비와 마음의 균형을 찾는 안내서 같은 책이다.

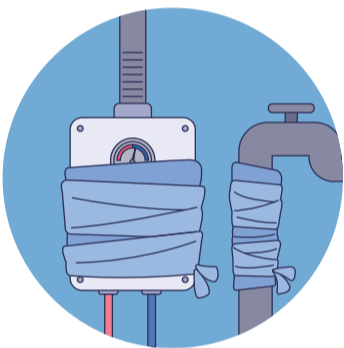
대출가능도서관 용비, 학나라, 독정골, 석바위, 관교, 송골, 한우리도서관

꽂꽂 언 겨울, 미리 대비하면 안전해요!



지붕에 새하얀 눈이 쌓이고 코끝이 시려운 겨울이 찾아왔다. 겨울은 눈 내리는 풍경 덕에 낭만적으로 보이지만, 한편으로는 수도 동파와 한파로 인한 피해 등 위험요소가 많은 계절이다. 그러나 미리 대비하면 대부분의 피해는 예방할 수 있다. 구민 모두 따뜻하고 안전한 연말을 보낼 수 있도록, 겨울철 동파 예방법과 외출 시 안전 수칙, 응급상황 대처요령을 소개한다.

겨울철 동파 예방법 · 외출 시 안전 수칙 · 응급상황 대처요령



우리 집 수도와 보일러 지키기 겨울철 동파 방지 요령

강추위가 찾아오면 얼어붙기 쉬운 수도와 보일러. 미리 대비하여 불편함 없이 지내보자.

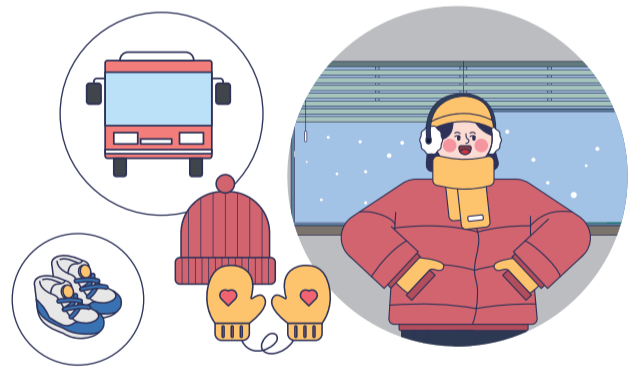
- 1 수도계량기, 보일러, 배관 등 보온 조치하기
- 2 장시간 외출 시 수도 동파 예방을 위해 수도꼭지를 약하게 틀기
- 3 마당이나 화장실 등 노출된 수도관은 보온재로 감싸서 보온하기
- 4 수도계량기의 보호함 내부는 헌옷으로 채우고, 외부는 테이프로 밀폐하기



외출 전 꼭 확인하세요 겨울철 야외활동 안전 수칙

몸이 쉽게 경직되는 겨울에는 낙상 위험이 커진다. 방한 준비와 이동 수칙만 지켜도 사고 위험이 줄어든다.

- 1 옷은 조금 크고 가벼운 옷으로 여러 벌 겹쳐 입기
- 2 내복, 목도리, 모자, 장갑 등 준비하기
- 3 방수 코트나 미끄럼 방지 기능이 있는 등산화 준비하기
- 4 야외활동 전, 가족이나 친구에게 행선지 알리기
- 5 가급적 대중교통 이용하기
- 6 되도록 낮에 외출하고 혼자 이동하지 않기



겨울철 가슴통증·마비 증상 절대 그냥 넘기지 마세요

갑작스러운 신체 이상 징후는 중증 질환의 위험 신호! 조금이라도 이상이 있을 시 즉각 대응하자.

심근경색 조기증상	뇌졸중 조기증상
갑작스러운 가슴통증·압박감 갑작스러운 호흡곤란	갑작스러운 한쪽 얼굴·팔·다리 마비 갑작스러운 시각장애
갑작스러운 턱·목·등 통증 갑작스러운 팔·어깨 통증	갑작스러운 언어장애 갑작스러운 심한 두통 갑작스러운 어지럼증



위 증상이 나타날 시, 즉시 119에 신고하세요!

초기 대응이 빠를수록 회복 가능성이 높아집니다.



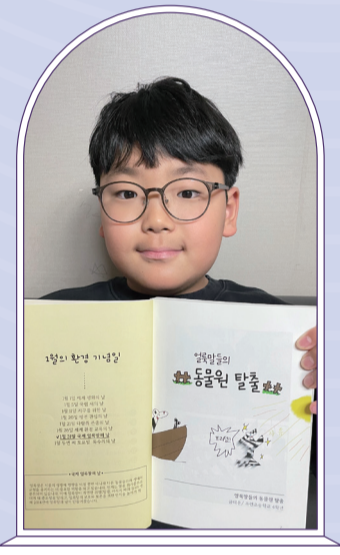
상상력이 책이 되던 순간 ‘나는 미추홀구 작가’

미추홀구의 두 도서관에서 작은 기적이 피어났다. 그림책특화 이랑도서관과 만화 특화 한우리도서관이 함께한 ‘2025 나는 미추홀구 작가’ 프로젝트를 통해, 드디어 첫 작품을 세상에 내놓은 새로운 지역 작가들이 탄생한 것이다. 아이들의 순수한 상상력이 한 권의 책으로 구현되고, 그 이야기가 지역의 미래를 밝히는 순간이었다. 그 특별한 주인공들을 직접 만나, 책을 완성한 소감과 뒷이야기를 들어보았다.

조연희 명예기자



한우리 도서관



나만의 이야기가 세상에 나와 뿌듯해요! 열두 달의 동물원 탈출

금태윤 옥련초 4학년

만화를 좋아해 직접 만들어보고 싶어서 프로그램에 참여했어요. 제가 만든 이야기는 열두달 ‘지바’가 친구들과 동물원에서 탈출해 넓은 세상으로 나아가는 모험이에요. 그림 앱 기능을 배우고 완성된 장면들을 살펴보는 게 가장 즐거웠고, 원하는 그림을 표현하기 어려운 순간은 아쉬웠어요. 완성된 책을 받았을 때 정말 뿌듯했고, 새해에는 더 많은 만화를 읽고 더 멋진 작품을 만들고 싶어요.



완성된 책을 보며 큰 보람과 성장을 경험했어요! 가위의 모험

김건 학익초 6학년

가위와 종이 왕자가 철새가 사라진 이유를 찾아 작은 실천을 시작하는 이야기를 만들었어요. 웹툰 작가에 관심이 있어 프로그램에 참여했는데, 캐릭터와 대사가 한 장면으로 완성될 때 가장 즐거웠어요. 그림을 여러 번 수정해야 했던 점은 어려웠지만, 완성된 책과 굿즈를 본 가족들의 칭찬이 큰 힘이 되었어요. 책을 받아서 들었을 때 모든 과정이 값진 경험이었다는 걸 느꼈어요.



새해에도 제 책 기대해 주세요! 우리에게 새싹 하나란

김예림 관교초 4학년

평소 아이패드로 그림 그리는 걸 좋아해서, 도서관에서 웹툰을 만들어 출판하는 프로그램이 있다고 들었을 때 재미있을 것 같아 참여했어요. 저는 ‘세계 기린의 날’을 조사하다 알게 된 기린 서식지 감소를 주제로 웹툰을 만들었는데요. 36컷을 그리는 건 어려웠지만 캐릭터 성향을 설정하는 과정이 재미있었어요. 완성된 책을 받았을 때 정말 뿌듯했고, 친구들은 사인도 요청했어요. 가족들도 칭찬해 줘서 기뻐했습니다. 내년에도 꼭 다시 참여하고 싶어요!



작가가 되는 것이 꿈이에요! 특명! 달달이를 지켜라!

김윤슬 주안남초 4학년

그림과 글쓰기를 좋아해서 한우리도서관 웹툰 작가 수업에 참여하게 됐어요. 환경기념일 중 ‘수달의 날’을 주제로 달달이와 하린이가 함께하는 환경 캠페인 이야기를 만들었는데요. 36컷을 만드는 것도, 줄거리를 구성하는 것도 쉽지 않았지만 그림으로 표현되는 과정이 정말 즐거웠어요. 책을 보니 뿌듯했고, 선생님 덕분에 그림이 더 생동감 있게 완성됐어요. 앞으로 글쓰기와 그림 그리기, 독서를 계속하면서 비슷한 프로그램이 있다면 또 참여하고 싶어요!



생각과 창의력이 더 자라난 것 같아요! 고니와의 꿈속 여행

백나윤 학익초 3학년

엄마가 프로그램을 찾아보고 제안해서 참여하게 됐어요. 처음엔 내가 정말 책을 만들 수 있을까 걱정도 됐지만, 그림 그리는 걸 좋아해서 도전하게 됐어요. 제가 만든 책은 두공이가 꿈속에서 고래를 만나 환경오염의 문제를 깨닫는 이야기예요. 친구들에게 “쓰레기 함부로 버리지 말자”라는 메시지를 전하고 싶었어요. 작업 중에는 색칠하는 과정이 가장 재미있었고, 밑그림 위에 선 따기가 가장 어려웠어요. 책이 나오자 친구들이 “진짜 네가 만든 거야?” 하면서 신기해했고, 며칠 동안은 저를 “작가님”이라고 불러줘서 정말 뿌듯했어요.



동물 친구들아, 모두 모두 행복하게 살아! 안녕? 친구야

정예림 신광초 3학년

미술을 좋아해서 웹툰 프로그램에 참여했어요. 고양이-토끼-강아지가 요정 때문에 갑자기 겨울이 된 상황을 해결하는 이야기예요. 동물을 좋아해 자연스럽게 떠올린 이야기였는데요. 언니, 오빠들과 함께 작업해 즐거웠어요. 내가 그린 그림이 책으로 나오자 친구들도 놀라고 가족들도 칭찬해 줘서 자신감이 생겼고, 내년에는 종이접기 같은 만들기 활동에도 도전해 보고 싶어요.



상상 속 로봇이 주인공이에요!

지구를 구하라 로봇특공대

최중훈 용현초 4학년 · 김현애 엄마

책을 한 번 출간해 보고 싶어서 참여했어요. 제가 상상한 로봇들이 나오는 '짱박사의 로봇특공대' 이야기를 직접 그리고 책으로 만들었는데, 제가 상상한 멋지고 특별한 로봇들을 직접 그려 책으로 만들었다는 게 정말 신기했어요. 책 내용을 어떻게 만들지 고민하는 건 어려웠지만, 가족들이 "멋있다", "축하한다"라고 해줘서 뿌듯했어요. 내 책이 실제로 판매까지 된다는 게 너무 놀랍고 기뻐서 다음에도 또 책을 만들고 싶어요. 새해에는 힘차게 잘 지내는 게 목표예요!



우리 가족은 이야기를 만드는 진짜 작가!

용기 내! 곤충 친구들

김서준 용현초 1학년 · 이수연 엄마

내가 만든 그림책이 나오면 신기할 것 같아서 참여했어요. 이번 이야기는 곤충 친구들이 서로를 도우며 '곤충을 함부로 잡으면 안 된다'라는 메시지를 담고 있어요. 마음껏 그림 그리는 게 가장 재미있었고, 글씨 쓰기와 내용 정하기가 어려웠어요. 친구들은 부러워했고, 가족들은 정말 좋아했어요. 완성된 책을 보니 신기하고 뿌듯했고, 책 만드는 게 쉽지 않다는 걸 느꼈어요. 새해에는 엄마처럼 미니북도 만들고 싶어요.



친구들과 함께 무서움을 이겨내요!

퍼영! 변신 오징어

김민준 용현초 1학년 · 이수연 엄마

엄마가 그림책을 만드는 걸 보고 재미있어 보여서 참여했어요. 제가 만든 이야기는 오징어가 친구들과 함께 무서움을 이겨내는 내용이에요. 그림 그리는 게 가장 재미있었고, 같은 그림을 반복해서 그릴 때는 조금 어렵기도 했어요. 완성된 책을 보니 정말 기쁘고 친구들도 신기해했어요. 끝까지 해냈다고 가족들이 축하해줬어요. 새해에는 나무 100그루를 심고 싶고, 다음 그림책도 만들고 싶어요!



꿈과 상상이 펼쳐지는 나만의 첫 작품!

하늘침대

구나윤 인주초 4학년 · 김민영 엄마

평소 집에서 책을 만들며 놀다 보니 내 이름으로 된 진짜 책을 만들어 보고 싶다는 마음이 생겨 프로 그림에 참여하게 됐어요. 이번 작품은 잠을 싫어 하던 나윤이가 우연히 일찍 잠든 밤, 하늘침대를 타고 이탈리아로 떠나 친구 클라라와 특별한 하루를 보내는 이야기예요. 출간 과정에서는 그림을 그리고 글을 쓰는 시간이 가장 즐거웠고, 완성된 책을 마주했을 때는 믿기지 않을 만큼 뿌듯했어요. 또 기회가 온다면 이번보다 더 좋은 내용과 그림으로 새로운 책을 만들고 싶습니다.



책을 많이 읽어서 똑똑해질 거예요!

8살 축구 사랑

김해윤 주안남초 1학년 · 변지은 엄마

도서관에 책을 보러 갔다가 엄마가 한번 해 보자고 해서 참여하게 됐는데, 재미있을 것 같아 기쁜 마음으로 신청했어요. 축구를 좋아해서 친구들, 형과 함께 한 축구 이야기를 책으로 만들었어요. 그림 그리는 건 즐거웠지만 글 쓰는 건 어려워 엄마와 함께 이야기 나누며 완성했어요. 완성된 책을 보니 너무 신기했고, 친구들과 가족들이 많이 칭찬해 줘서 정말 뿌듯했어요. 내년에 또 참여할 수 있다면, 사람들이 없을 때 축구공들이 모여 노는 모습을 상상한 '축구공의 하루'를 만들어보고 싶어요.



나의 첫 작가 데뷔!

지우의 꿈

박지우 경원초 2학년 · 김다혜 엄마

이모 추천으로 가족 책 만들기 프로그램에 참여했어요. 저는 25살이 된 제 모습을 상상해, 이루고 싶은 직업들을 책에 그렸어요. 엄마랑 노트북으로 그림 그리는 시간이 정말 재미있었어요. 출판기념회에서 '박지우 작가님'이라고 적힌 플래카드를 봤을 때는 진짜 작가가 된 것 같아 너무 뿌듯했어요. 아이디어를 생각하는 건 조금 어려웠지만, 작가님이 도와주셔서 잘 만들 수 있었고, 학교 문고에 책이 전시되고 친구들이 칭찬해 줘서 행복했어요. 가족들에게 책을 선물하고 사인해 줄 생각에 마음이 잔뜩 설렘니다!



진짜 책이 만들어져 신기했어요!

우리 할아버지는 대머리예요

안승연 서화초 2학년 · 안충근 아빠

평소 만화책 그리기를 좋아해 아빠가 동화책 만들기 수업을 신청해 주셨어요. 저는 대머리인 것을 부끄러워하는 '다정이 할아버지' 이야기를 만들었는데, 상상의 할아버지를 그리며 혼자 웃을 만큼 그림 그리는 과정이 재미있었어요. 내용을 구성하는 건 쉽지 않았지만, 완성된 작품을 친구들이 재미있고 신기하다고 칭찬해 줘서 뿌듯했어요. 함께 살고 있는 햄스터 '햄찌'도 오래오래 건강하게 저와 함께했으면 좋겠다는 마음이에요. 감사합니다!



이
랑
도
서
관

2025년 연말정산 핵심 가이드!

공제 확대와 국세청 서비스 안내로 더욱 편리하게

2025년 귀속 연말정산이 다가오면서 올해 달라진 세법과 확대된 공제 혜택에 관한 관심이 뜨겁다. 특히 주택, 의료, 출산 및 육아 관련 공제가 대폭 확대돼 맞벌이 부부와 신혼부부 등 다양한 가구의 세 부담 완화에 큰 도움이 될 것으로 기대된다. 달라진 공제 요건과 국세청의 스마트한 간소화 서비스를 미리 확인하고, 꼼꼼한 준비로 '13월의 보너스'를 제대로 챙겨보자.

김양현 명예기자

연말정산 '미리보기' 서비스로 대비

국세청은 홈택스의 '연말정산 미리보기' 기능을 통해 1~9월까지의 사용액과 지난 연말정산 자료를 바탕으로 2026년 1월 예상 세액을 미리 계산할 수 있도록 지원한다. 결혼·출산 등으로 인한 부양가족 변경과 총급여·교육비·의료비 등 소득·지출 변동이 연말정산 세액에 미치는 영향까지 미리 알아볼 수 있는 것이 특징이다. 또한 익숙하지 않은 공제·감면을 잘못 적용하지 않도록 유의사항과 함께 세 부담을 최소화할 수 있는 절세 팁도 다양하게 제공하고 있다. 다만, '미리보기' 결과는 최종 연말정산 결과와 다를 수 있으므로 참고용으로 활용해야 한다.

경로 홈택스 ▶ 장려금·연말정산·기부금 ▶ 편리한 연말정산 ▶ 연말정산 미리보기



주요 공제·감면 항목별 맞춤형 안내

국세청은 빅데이터 분석을 통해 공제 적용 가능성이 높은 근로자 약 52만 명에게 맞춤형 안내를 제공한다. 2025년도에는 무주택 근로자를 위한 월세액 세액공제 제도 안내를 전년 8만 명에서 15만 명으로 대폭 확대했으며, 월세액 세액공제를 포함해 연말정산 때 문의가 많은 기부금, 장기주택저당차입금, 주택임차차입금, 교육비, 중소기업 취업자 감면, 주택마련저축 등 7가지 공제·감면 항목에 대해 안내한다.

연말정산 간소화자료 일괄제공 서비스

근로자가 사전 동의하면 국세청이 회사에 간소화자료를 직접 제공하는 제도로, 근로자가 일일이 서류를 제출해야 하는 번거로움이 크게 줄었다. 근로자 동의는 '26년 1월 15일까지 가능하며, 올해부터는 휴대폰 문자 인증 방식이 추가돼 접근성이 더욱 높아졌다.

2025년 달라지는 주요 공제·감면 사항

올해 대폭 확대되거나 신설된 주요 공제·감면 항목은 다음과 같다. 연말정산과 관련해 궁금한 사항은 국세청 콜센터(☎126)에서 더욱 자세히 안내받을 수 있으니 많은 이용 바란다.

주택청약종합저축 소득공제

- 대상 무주택 세대주이며 총급여 7,000만 원 이하 근로자
- 공제율 납입액의 40%
- 공제 한도 상향 240만 원 → 300만 원
- 무주택 세대주의 배우자 공제 적용 가능

자녀세액공제

- 대상 기본공제 대상(0~20세) 자녀·손자녀
- 공제액
1명: 15만 원 → 25만 원
2명: 15만 원 × 2 → 30만 원
3명 이상: 20만 원 × 3 → 40만 원

결혼 세액공제(신설)

- 생애 한번, 혼인신고 한 해 적용
- 부부 합산 최대 100만 원 공제

출산·의료·육아 관련 공제

- 산후조리원 비용 출산 1회당 200만 원 한도 공제
- 보육수당 비과세 월 20만 원 한도
- 출산지원금 출산 후 2년 이내, 최대 2회 전액 비과세
- 6세 이하 의료비 세액공제 가능

연금계좌 세액공제

- 총급여 5,500만 원 이하 또는 종합소득 4,500만 원 이하
- 공제한도
연금저축 600만 원
IRP 포함 시 900만 원까지
- 공제율 16.5%

신용카드 등 사용액 공제

- 총급여의 25% 초과분부터 공제
- 공제율 신용카드 15%, 체크·직불카드 30%
- 전통시장·대중교통·신용카드 사용액 증가분은 전년 대비 5% 이상 증가 시 10% 추가 공제(한도 100만 원)

기부금 세액공제 확대

- 특별재난지역 기부금 10만 원 초과분 30% 공제
- 기부 한도 2천만 원까지 인정



'실손24' 앱 하나로 서류 없이 실손보험금 청구

병원 치료 후 종이 영수증을 받아 우편으로 보내거나 사진을 찍어 제출하던 실손보험금 청구 절차가 한층 간편해졌다. 정부의 실손보험 청구 전산화 서비스 '실손24'가 본격 시행되면서, 연계된 병·의원과 약국을 이용한 경우 네이버나 토스 등 익숙한 모바일 앱에서 간편하게 보험금을 청구할 수 있게 됐다.

이승주 명예기자



정부는 2024년 10월 25일 병원급 의료기관과 보건소를 대상으로 1단계 서비스를 시작한 데 이어, 2025년 10월 25일부터 전 의료기관으로 전산화를

확대했다. 이에 따라 동네의원과 약국까지 포함한 전국 의료기관이 참여할 수 있게 되면서 실손보험 청구 편의가 크게 높아졌다.

'실손24'는 보험 가입자가 요청하면 의료기관이 진료비 영수증·세부산정내역서·처방전 등 청구 서류를 보험사로 전자 전송해주는 서비스다. 별도의 전용 앱 설치나 회원가입 없이 네이버 또는 토스 앱만 있으면 보험사 조회부터 청구까지 바로 진행할 수 있다.

또한 네이버·토스는 병원 예약·결제부터 보험금 청구까지 한 번에 처리할 수 있는 '원스톱 서비스'를 확대 중이다. 서비스 활성화를 위해 보험개발원은 2025년 11월 28일부터 2026년 2월 28일까지(예산 소진 시 조기 종료) 두 앱을 통해 실손보험 청구를 완료한 이용자에게 3천 원 상당의 포인트를 지급하는 이벤트도 진행하고 있다. 1인(1아이디)당 1회 참여

가능하며, 네이버와 토스를 모두 이용할 수 있다.

고령층을 위한 가족 대리 청구 기능도 마련됐다.

자녀 등 제3자가 부모를 대신해 청구할 수 있으며, 미성년자 자녀는 친권자가 '나의 자녀 청구' 기능으로 대신 청구할 수 있다. 다만 일부 의료기관은 EMR(전자의무기록) 시스템 연계 문제로 참여가 어렵기도 해, 정부는 참여 확대를 위해 보증료 감면, 보험료 할인 등 인센티브를 제공하고 있다. 연계되지 않은 요양기관은 앱이나 누리집의 '참여 요청하기' 기능을 통해 소비자가 직접 요청할 수 있다. 주민 편의를 위해 네이버 지도, 응급의료포털 등 의료기관 상세 페이지에서는 해당 기관이 '실손24' 연계 여부를 확인할 수 있도록 표시된다.

문의 보험개발원 ☎ 1811-3000

친환경과 친인간

편집위원 칼럼 

한정민(나이스미추 편집위원)

환경도시 취재를 위해 얼마 전 싱가포르를 방문했다. ‘가든스 바이 더 베이(Gardens by the Bay)’는 아시아 최고 지속가능 도시로 불리는 싱가포르의 대표적인 친환경 랜드마크다. 바다 1km²를 매립해 도심 속에 만든, 이 거대한 정원을 찾은 관람객은 2023년 한 해에만 1,700만 명에 이른다. 싱가포르 인구가 약 600만 명임을 감안하면, 방문객 상당수가 해외 관광객임을 알 수 있다.

최고 높이 50m인 14개의 슈퍼트리(마치 미래 세계를 보는 듯한 느낌을 준다. 덩굴식물과 양치류가 둘러싸고 있어 진짜 나무처럼 보인다. 해가 지면 태양광 전지로 조명을 밝혀 나이트 쇼를 펼친다.

두 개의 거대한 돔에서는 온갖 꽃과 나무가 감탄을 자아내게 한다. 열대와 온대 식물 약 2만 종, 150만 개가 관람객을 맞는다. 플라워 돔은 기네스북에 등재된 세계에서 가장 큰 온실이다. 바오밥 나무를 비롯해 5개 대륙의 이국적인 꽃과 나무를 전시하고 있다. 클라우드 포레스트는 해발 3000m 열대 산악 지대를 재현했다. 35m 높이의 인공폭포가 장관이다.

“해마다 꽃 교체에 들어가는 비용만 백만 달러(약 14억 5000만 원)”라는 가이드의 설명에 정신이 퍼뜩

든다. 뿌리내렸던 꽃들이 머물지 못한 채 뽑혀 나가는 운명이라니! 가든스 바이 더 베이의 식물 대부분은 열대 기후에서는 살 수 없다. 싱가포르 낮 기온은 30도를 웃도는데, 온실 내부는 24도 안팎이다. 온실이라기보다 막대한 전기를 소모하면서 인공적으로 냉각과 제습을 하는 냉실이다. 관람객에게 보이기 위해 지구 반대편에 살던 식물을 가져다 전시한 공간이다. 친환경 명분을 내세워 자연을 통제하고 조작하는 ‘친인간’ 설계다.

정보라 작가의 소설 <밤이 오면 우리는>은 “인류라는 종이 살아남아 활동을 계속하는 한 언제나 행성의 모든 다른 생명체에 위협이 될 것”이라고 했다. 자연이 스스로 회복하고 유지될 수 있도록 하는 게 진정한 친환경이다. 인간의 지속가능성만을 꾀하는 게 아니다. 지난 4월 선종한 프란치스코 교황은 지구를 ‘공동의 집’이라고 칭하며, 인간 중심 개발이 지구 생태계를 파괴하고 있다고 우려했다.

인간은 욕망을 내려놓아야 한다. 지구와 비인간 존재를 함께 고려하는 게 진짜 환경과 지구를 위한 길이다. 그러지 않으면 미래의 슈퍼트리는 인간을 사냥하는 소설 속 로봇이 될지도 모른다.



보건소 소식

의료급여수급권자 일반건강검진 사업

- 기간** 연중
- 대상** 20~64세, 66세 이상 세대주 및 세대원(2026년 짝수년생 출생자 대상)
- 내용** - 20~64세 세대주 및 세대원 : 문진과 진찰, 신체계측, 혈압, 시력, 청력 측정, 혈액·요검사, 흉부방사선검사, 구강검진
- 66세이상 세대주 및 세대원 : 문진과 진찰, 신체계측, 시력, 청력 측정, 골밀도 검사(여성), 인지기능장애 검사
- 검진방법** 검진의료기관 예약 방문 후 건강검진 실시
- 문의** 국민건강보험공단 ☎ 1577-1000, 미추홀구보건소 ☎ 880-5451

보건소 금연클리닉 운영

- 기간** 연중
- 대상** 금연을 원하는 지역주민 누구나
- 내용** - 금연클리닉 등록 후 결심일로부터 6개월간 9차 상담서비스 운영 (대면 및 비대면 상담)
- 상담 회차별로 금연 행동강화 물품 제공
- 금연지원서비스 등록 후 6개월 금연 성공 시 기념품 제공
- 등록방법** 보건소 금연클리닉 방문 또는 카카오톡 플러스친구를 통한 비대면 등록
- 문의** 미추홀구보건소 금연클리닉 ☎ 880-5420

영구 불임예상 난자·정자 냉동 지원사업

- 기간** 연중
- 대상** 의학적 사유 및 치료로 인한 생식건강 손상으로 영구적 불임예상 되어 가임력 보전이 필요한 자
- 내용** - 생식세포(정자, 난자) 냉동 및 1년 보관 비용 지원
- 본인부담금의 50%, 남성 최대 30만 원, 여성 최대 200만 원, 생애 1회 지원
- 지원범위 : 난자, 정자 냉동을 위한 검사, 과배란 유도, 동결, 보관 비용 일부
- 문의** 미추홀구보건소 ☎ 880-5456

맘편한 산후조리비 지원

- 기간** 연중(임신 32주 ~ 출산 후 90일 이내 신청)
- 대상** 관내 취약계층 임신부 235명(기초생활수급자 등)
- 내용** 산모 당 산후조리비용 150만 원 지원(인천e음 포인트)
- 문의** 미추홀구보건소 ☎ 880-5473

공공심야약국 운영

- 운영목적** 심야시간, 휴일에도 의약품 판매 및 전문약사의 복약지도를 받을 수 있는 공공 심야약국 운영으로 의약품 구입 불편 해소 및 오남용 최소화
- 운영시간** 22:00~익일 01:00
- 운영현황** 4개소

국명	소재지	연락처	운영일
인명약국	미추홀구 인화로 301-1(주안동)	☎ 070-8874-7561	365일(연중)
삼성온누리약국	미추홀구 낙섬서로 4(용현동)	☎ 881-8171	365일(연중)
수성당약국	미추홀구 경인로 344(주안동)	☎ 866-6181	365일(연중)
용현독일약국	미추홀구 독정리로 7(용현동)	☎ 882-8899	매주 화, 목

문의 보건행정과 ☎ 880-5321

건강체력증진센터 이용

- 기간** 연중
- 대상** 지역 주민
- 장소** 건강체력증진센터(미추홀구 주안서로 52)
- 내용**



온택트건강가이드

구분	준비물	내용
기초체력검사	편안한 복장	• 체성분 검사 및 근력, 유연성 측정 등 • 운동검사 사전 건강행태 설문을 통한 상담
기능체력검사	반소매, 반바지, 검사비 1만 원	• 인체 정렬 및 균형 검사, 하지종골각 검사, 족부 변형 검사 등
맞춤운동교실	편안한 복장, 1만 원(1개월)	• 개인의 체형 특성별/질병별 맞춤운동 지도 • 14명 정원 4분기(1, 4, 7, 10월) 운영
취약계층 무료 검사	증빙서류, 복지카드	• 장애인, 기초생활수급자를 위한 무료 검사 • 관내 복지관 등 단체 검사(협조공문 제출 필요)
온택트 건강 가이드	휴대전화 및 PC 등	• 건강 운동 영상 콘텐츠 제공 • 안전하고 건강한 생활 습관 자료 제공

방법 검사 예약(전화) → 체력 검사/상담 → 맞춤운동교실 참여
문의 미추홀구 건강체력증진센터 ☎ 876-0322

나이스미추 구독자의 2026년 새해 소망

나이스미추 구독자들이 2026년 새해를 맞이하며 새롭게 세운 다짐과 목표, 함께 나누고 싶은 이야기를 전한다. 2026년 한 해는 구독자들이 원하는 모든 소망이 이뤄지길 바라며 구독자들의 소망을 들어보자.



'지게차운전기능사' 합격을 기원합니다!

구독자 방미란 님



저는 제2의 직업을 갖기 위해 현재 지게차운전기능사 실기교육을 받고 있습니다. 초반엔 배우는 속도가 더뎠지만 하루하루 지나며 눈에 띄게 나아지고 있고 이제는 제한 시간 안에 안정적으로 통과할 수 있게 되었습니다. 2026년 1월에 치러지는 실기시험에 합격 후 지게차운전기능사로 취직하는 것이 새해 저의 첫 목표입니다. 여성 지게차기능사는 많지 않지만 잘 정착해서 안정적인 일자리를 갖고 꾸준히 일하는 것이 제 바람입니다. 일을 통해 충분히 수입을 올려 대출도 갚고, 저축도 늘려 더 든든한 기반을 만들고 싶습니다.

새로운 풍경을 담아낼 생각에 벌써부터 설렙니다!

구독자 장효선 님



2025년 은퇴 이후, 그동안 하고 싶었던 여행과 사진 찍기에 더욱 전념하기 위해 필요한 정보도 찾아보고 새로운 지식도 배우며 열심히 여행을 다니고 있습니다. 친구들과 가족들과도 함께 새로운 곳을 탐색하며 특별한 시간을 보내고 있지요.

이번 기회에 새 카메라도 장만했습니다. 매일 새로운 풍경을 담아낼 생각에 마음이 설레고 하루하루가 더 행복해집니다.

새해에도 모든 분들이 행복하고 편안했으면 좋겠습니다

구독자 이정애 님



용현 1·4동 행정복지센터에서 발달장애인인 저의 딸 박소영 작가의 '동그라미의 마을 나들이' 전시회가 열리며 우리 가족에게 특별한 경험이 되었습니다. 허름한 미술관 주변 환경 정비 과정에서 동장님과 인연이 닿아 전시가 성사되었고, 낯설기만 하던 동사무소 공간은 딸에게 환대와 따뜻함을 느끼게 해주는 새로운 만남의 장이 되었습니다.

전시를 계기로 주민자치위원회, 청소년협의회 등 지역 분들과 자연스럽게 소통하며 마을과 더욱 가까워졌고, 용현 1·4동이 제게도 비로소 진정한 '주민의 공간'으로 자리 잡았습니다.

용현 1·4동과 인연이 있는 모든분들께 감사의 마음을 전하며, 새해에도 행복과 평안이 가득하시기를 기원합니다.

새 가족을 맞이하는 해 더욱 화목해질 우리집!

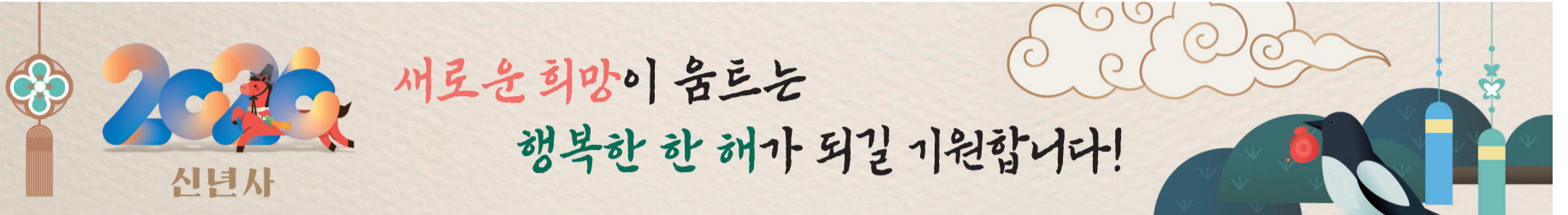
구독자 송병화 님



60년 만에 돌아온다는 붉은 말의 해, 2026년은 내게 특별한 해다. 하나뿐인 아들이 결혼하기 때문이다. 몇 년 전, 농담처럼 "너는 서른이 되는 2026년에 결혼해라"라고 말한 적이 있었는데, 아들은 정말로 행동에 옮겼다.

"엄마, 초등학교 때 사진 한 장만 찾아주세요." 며칠 전 걸려온 전화였다. 웨딩촬영에 필요하다는 말에 앨범을 펼쳐보니, 사진 속 추억들은 여전히 미소 짓고 있었지만 세월은 쉽없이 흘러 내 이마에 내려앉았고, 아들은 어느덧 가정을 꾸릴 나이가 되어 있었다.

2026년 새해에는 새 가족인 며느리를 맞이하면서 우리 집이 더욱 화목해질 것이다. 붉은 말의 등에 올라탄 듯, 가족 모두가 희망을 향해 힘차게 달려가는 한 해가 되기를 소망해본다.



존경하는 44만 미추홀구민 여러분!
다사다난했던 2025년을 뒤로하고, 희망과 도약의 해가 될 2026년 병오년 새해가 밝았습니다.

지난 한 해 동안 미추홀구의회가 구민과 소통하며 신뢰받는 의회로 나아갈 수 있도록 보내주신 성원에 깊이 감사드립니다. 아울러 구정 발전을 위해 애써주신 이영훈 구청장님과 공직자 여러분, 그리고 책임 있는 의정활동으로 함께해 주신 동료 의원 여러분께도 진심으로 감사의 말씀을 드립니다.

2025년은 국가적으로도 큰 변화의 흐름 속에 놓였던 한 해였습니다. 이러한 변화는 국가 운영의 방향뿐 아니라, 지역의 역할과 책임을 다시 돌아보게 하고 있습니다. 그만큼 지역의 문제를 가장 가까이에서 마주하는 지방의회의 역할 또한 더욱 중요해지고 있습니다. 미추홀구의회는 이러한 시대적 요구에 부응하여, 오직 구민의 삶과 지역의 미래를 중심으로 두고 책임 있는 의정활동을 이어가겠습니다.

한편, 세계 경제의 불확실성과 경기 침체, 물가 상승 등으로 인해 구민 여러분의 일상은 여전히 쉽지 않은 상황입니다. 그럼에도 서로를 배려하며 지역사회를 지켜 주신 구민 여러분께 깊은 존경과 감사의 마음을 전합니다. 미추홀구의회는 이러한 현실 속에서 구민의 부담을 덜고, 일상에 실질적인 도움이 되는 해법을 찾는 데 더욱 집중하겠습니다.

또한, 제9대 후반기 미추홀구의회는 '소통하는 의정, 신뢰받는 미추홀구의회'를 목표로 민생 현장을 중심에 둔 의정활동을 이어왔습니다. 정례회와 임시회를 통해 구정 전반을 점검하고, 조례 제·개정과 예산 심사를 통해 구민의 삶에 변화를 가져오는 정책 마련에 힘써 왔습니다. 앞으로도 구민의 눈높이에서 구정을 바라보며, 견제와 협력이라는 의회의 본분을 충실히 수행하겠습니다.

이러한 방향 아래, 미추홀구의회는 2026년을 맞아 다음과 같은 각오로 의정활동에 임하겠습니다.

첫째, 구민이 주인이 되는 지방자치를 실현하겠습니다.

민원 하나, 제안 하나를 가볍게 넘기지 않겠습니다. 무엇보다 현장을 가장 잘 아는 사람은 구민이라는 사실을 늘 마음에 새기고, 주거 환경과 안전, 생활 불편 등 구민의 일상과 맞닿은 문제를 끝까지 책임지겠습니다.

둘째, 책임 있는 재정 운용으로 미래를 준비하겠습니다.

재정 여건이 어려운 시기일수록 예산은 더욱 엄정하게 관리되어야 합니다. 이에 단기 성과보다는 지속 가능성을, 편의적인 집행보다는 원칙을 선택 하며, 예산이 구민의 삶을 위해 쓰이도록 끝까지 살피겠습니다.

셋째, 미추홀구의 중요한 과제를 끝까지 완수하겠습니다.

원도심 환경 개선, 주차 문제, 돌봄과 복지의 빈틈 해소 등 더 이상 미룰 수 없는 과제들이 남아 있습니다. 이제는 새로운 사업을 늘리기보다, 반드시 해야 할 일들을 책임 있게 마무리하는 의정이 필요합니다. 흔들림 없이 추진하고, 미루지 않으며, 회피하지 않는 자세로 미추홀구의 내일을 준비하겠습니다.

존경하는 구민 여러분,

미추홀구의 가장 큰 자산은 언제나 구민 여러분입니다. 앞으로도 미추홀구의회는 구민 곁에서 책임 있는 동반자로서 맡은 소명을 다하겠습니다.

2026년 병오년이 미추홀구에 활력과 희망이 더해지는 한 해가 되기를 진심으로 기원하며, 구민 여러분 가정마다 건강과 행복이 가득하시기를 바랍니다. 새해 복 많이 받으십시오. 감사합니다.

미추홀구의회 의장



미추홀구의회 방청안내

미추홀구의회는 구민의 의정활동에 대한 이해를 돕고자 회의 상황을 방청할 수 있도록 하고 있습니다. 방청에 관한 문의는 의회사무국(☎ 880-4954)으로 전화하시면 성심껏 안내해 드리겠습니다.

방청 절차

개회 전 신분증을 지참해 미추홀구의회사무국(의회 1층) 사무실에서 방청권과 교환 후 방청

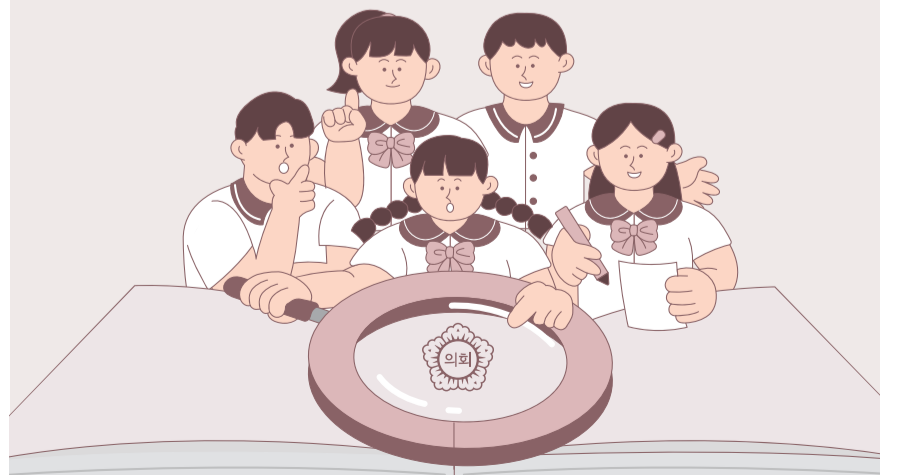
방청인 준수사항

- 회의장 안으로 진입할 수 없습니다.
- 모자·외투를 착용하지 못합니다.
- 회의와 관계없는 물품을 휴대하거나 반입하지 못합니다.
- 음식물의 섭취나 담배를 피우지 못합니다.
- 회의장 내 발언에 대하여 가부를 표명하거나 박수를 치지 못합니다.
- 신문이나 기타 서적을 읽을 수 없습니다.
- 사전 허가 없이 녹음·녹화·촬영 등을 할 수 없습니다.
- 기타 소란 등 회의의 진행을 방해해선 안됩니다.
- 필요한 때에는 관계직원의 휴대품 검사에 응해야 하며, 퇴장지시가 있을 경우 신속히 퇴장해야 합니다.



2026년 청소년 의회 체험 프로그램 운영

- 신청기간** 2026년 12월 15일까지
 - 대 상** 미추홀구 관내 초·중·고등학생
 - 모집인원** - 의회 견학: 1회당 20명 이내(회수 제한 없음)
- 의회 체험: 1회당 20명 이내, 2개 학교(선착순 마감)
 - 내 용** 미추홀구의회 소개, 특강, 본회의 방청, 모의회의, 구의원과의 만남 등
 - 신청방법** 사전 전화 상담 후 공문 신청
 - 문 의** 의회사무국 총무팀 ☎ 880-4955
- ※ 프로그램 일정 및 인원은 상담 후 결정됩니다.



꼭 확인해야 할 미추홀 알림소식

 **농치면 아쉬운 행정 Administration**

1월은 자동차세 연세액 일시납부의 달

1월 자동차세 연납이란?

1월 중에 1년분 자동차세를 미리 납부하시면 자동차세 연세액의 4.58%가 공제됩니다.

※ 연납 신청 후 납부하지 않으면 정기분 자동차세가 부과됩니다.

신청방법 - 직접신청 : 세무2과 자동차세팀 전화 및 방문
- 인터넷 : 위택스(www.wetax.go.kr)

※ 인터넷은 1월 16일부터 신청 가능합니다. (공휴일 제외)

납부방법 - 직접납부 : 전국 금융기관 방문(CD/ATM 이용 : 신용카드·통장)
- 가상계좌 : 고지서에 표기된 가상계좌번호로 이체
- ARS납부 : ☎ 142211 전화납부
- 인터넷 : 위택스(www.wetax.go.kr)

납부기한 2026년 2월 2일(월)까지

문의 세무2과 자동차세팀 ☎ 880-4185

1월은 정기분 등록면허세(면허) 납부의 달

과세기준일 2026년 1월 1일

납세의무자 2026년 1월 1일 현재 법령에 의한 각종 면허를 부여받은 자

세율 1종에서 5종까지 종별 구분 세액 적용

※ 종별 구분은 면허 내용의 면적 인원 수량 등에 의하여 구분

종별	세액
제 1종	67,500원
제 2종	54,000원
제 3종	40,500원
제 4종	27,000원
제 5종	18,000원

납부기간 2026년 1월 16일(금)~2월 2일(월)

납부방법 - 전국 금융기관 CD/ATM
- 가상계좌 이체
- ARS납부 : ☎ 142211 전화납부(법인납세자 이용불가)
- 인터넷 : 위택스(www.wetax.go.kr)
- 인터넷지로 (www.giro.or.kr)
- 모바일 : 스마트위택스, 카카오페이, 네이버페이, 페이코

문의 세무1과 주민세팀 ☎ 880-7455

★★★★★

나눔으로 채우는 미추홀의 마음

2025년 미추홀구의 어려운 이웃들을 위해 귀한 정성과 따뜻한 마음을 나누어 주신 기부자 여러분께 깊은 감사의 말씀을 드립니다.

기탁해 주신 후원금품은 투명하고 성실하게 집행하여 도움이 필요한 분들에게 소중히 전달되었습니다.

그 정성과 뜻을 잊지 않고, 더 따뜻한 지역공동체를 만드는 데 최선을 다하겠습니다.

2025년 11월 ~ 12월 기부자 명단

남인천우체국 하늘꿈봉사단, 인천시농업기술센터 한국생활개선회, 이웃사랑나눔공동체, 개인 기부자 정수연, 개인기부자 안상언, 원리영, (주)정다운, 민주평화통일자문회의 인천미추홀구협의회, 이화원, 개인기부자 조규봉, 아인의료재단, 국제라이온스협회 354-F (인천)지구 3지역, 국제위러브유운동본부, 인천육외광고협회, NIB남인천방송, 서울튼튼재활의학과, 미추홀소방서 의용소방대연합회, 주안교회, 주안복지재단, 모아저축은행, 주안중앙교회, 의용소방대, 선인고등학교, 보스시큐리티, 미추홀구한인사회, 인천향교, 코끼리공장, 미추홀구정부지원어린이집연합회

기부 및 후원 문의 | 복지정책과 ☎ 880-4809

자동차관리사업 모범사업자 지정

내용 자동차관리법 모범사업자 지정기준에 따라 고객서비스 제공실적, 사업장의 시설 및 환경 등을 평가하여 자동차정비업체 3개소, 매매업 1개소를 2025년 자동차관리사업 모범사업자로 지정

지정업체

업종별	업체명	대표자	소재지	전화번호
전문정비업	인하자동차공업사	최병철	인주대로 252번길 5	☎ 874-3555
전문정비업	카쇼	장재훈	인주대로 255	☎ 865-6363
전문정비업	력키자동차공업사	전수남	낙섬동로 76번길 4	☎ 887-0556
매매업	뉴정우모터스	김영주	염전로 381, 2동 221호	☎ 862-5777

지정일자 2025년 12월 12일(금)

유효기간 지정일로부터 5년간

문의 자동차관리과 ☎ 880-4532

자동차 의무보험 가입

대상 자동차 보유자

가입시기 보험기간 종료일 전까지

- 토요일 및 공휴일에도 의무보험에 가입해야 한다.
- 기존 차량에 가입했던 보험을 신차로 이전한 경우에도 기존 차량의 명의이전 등록일 및 말소등록일(폐차 등)까지 의무보험에 가입해야 한다.
- 장기간 미운행 시에도 의무보험에 가입해야 한다.

과태료 부과기준

구분	최저금액 (10일 이내)	10일 초과 후 1일 초과 시마다	최고금액 (한도액)
이륜차	9,000원	1,800원	300,000원
자가용	15,000원	6,000원	900,000원
영업용	65,000원	18,000원	2,300,000원

문의 자동차관리과 ☎ 880-7360

자동차 검사지연 위반 주의

검사기간 검사유효기간 만료일 전 90일 이내, 후 31일 이내

※ 자동차등록증 검사유효기간 확인

과태료 부과기준(정기검사기간 내 정기검사 미실시할 경우)

구분	검사지연 기간이 30일 이내	31일째부터 3일 초과 시 마다 가산금	검사지연 기간이 115일 이상	최대금액 (중가산금 75%)
2022년 4월 14일부터	40,000원	20,000원	600,000원	1,050,000원

사전안내 서비스 제공

- 예약 및 휴대폰 문자알림 서비스 콜센터 : ☎ 1577-0990
 - 교통안전공단 자동차검사 통합안내센터 : ☎ 02-740-0499
- 문의** 자동차관리과 ☎ 880-7361

100세대 이상 공동주택, 전기차 충전기 의무설치기한 안내

설치기한 2026년 1월 27일(화)까지

대상 100세대 이상 아파트

의무사항

구분	기축 (2022년 1월 28일 이전 건축허가를 받은 경우)	신축 (2022년 1월 28일 이후 건축허가를 받은 경우)
의무 설치 비율	총 주차면수 기준, 2% 이상	총 주차면수 기준, 5% 이상
설치기한	2026년 1월 27일	건축허가 시점부터 즉시

문의 경제지원과 에너지관리팀 ☎ 880-4689

「환경친화적 자동차의 요건 등에 관한 규정」개정 및 시행

시행일 2026년 2월 5일부터

변경사항

공동주택(아파트)	플러그인 하이브리드(PHEV)
완속충전구역 주차시간 적용 예외 변경	완속충전 최대 허용시간 변경
<ul style="list-style-type: none"> • 500세대 ▶ 100세대 • 시행일부터 500세대 이하 100세대 이상 아파트도 완속 충전 최대 14시간 이상 주차 시 과태료 부과대상 (기존 500세대 이상 동일) 	<ul style="list-style-type: none"> • 14시간 ▶ 7시간 (완속 충전 최대 7시간) • 시행일부터 PHEV차량이 완속 충전 7시간 초과 시 과태료 부과대상

문의 경제지원과 에너지관리팀 ☎ 880-4689

공무원 사칭 물품 구매 사기 주의

현황 전국적으로 공무원, 공인, 공무원증 등을 위조하여 물품 구매 사기를 시도하는 사례 급증

의심사례 - 공공기관을 사칭하며, 대리주문 및 금품 선납을 요구
- 공공기관 납품을 의뢰한 후 대금 송금 요구

예방 및 대응방법

- 진위확인 : 공공기관 누리집 조직도에서 확인한 전화번호로 해당 부서에 직접 확인
- 절대 선입금 금지 : 공공기관은 절대 현금이나 대리구매를 요구하지 않음
- 피해 발생 시 즉시 경찰 ☎ 112에 신고

미추홀구 출생아 무료 작명 서비스

추진근거 미추홀구 출산장려 및 저출산 대책 지원에 관한 조례 제10조

사업기간 2026년 1월~12월

대상 미추홀구 법정보호유형 및 다자녀(2자녀 이상)가정

신청방법 민원여권과 방문, 우편, 팩스 등 (아래 전화로 상담 후 접수)

문의 민원여권과 ☎ 880-4226 (평일 월~금 09:00~18:00)

마을행정사 상담서비스 운영

운영시기 2026년 1월~12월

대상 미추홀구에 주소를 둔 주민, 미추홀구에 사업장을 둔 사업자 등

장소 미추홀구청 종합민원실 1층 법률전문가 상담코너
※ 필요한 경우 상담 신청인이 희망하는 장소에서 방문 상담 가능

운영사항 - 주민을 대상으로 하는 행정상담
- 행정기관 제출용 서류 작성 지원
- 행정업무 설명 및 자료 제공 등

상담신청 인천지방행정사회 ☎ 865-3449로 연락하여 상담일정, 장소 조율 후 진행

문의 민원여권과 ☎ 880-4214

정부24 인감증명서 무료 발급 전국 시행

정부24를 통한 인감증명서 발급이란?
일반용 인감증명서 중 법원이나 금융기관에 제출하려는 경우를 제외하고 면허 신청 등의 목적인 인감증명서를 온라인에서 발급받을 수 있도록 개선

추진근거 인감증명법(제12조) 인감증명법 시행령(제13조)

신청방법 정부24 누리집(https://www.gov.kr/)

문의 정부24 누리집 고객센터 ☎ 1588-2188

행정기관 방문 없이 누구나 '정부24'

정부 24를 통한 민원 서비스란?
언제 어디서나 각종 민원 서비스를 행정기관 방문 없이 누구나 편리하게 이용 가능

민원서비스 주민등록표등(초)본, 토지(임야)대장, 전입신고, 소득금액증명, 납세증명서, 출입국사실증명 등 온라인 민원신청·열람·발급

정부서비스 안심상속 원스톱 서비스, 행복출산 원스톱 서비스 등

정책정보 생활에 필요한 주요 정책정보, 정부소식, 기관정보, 지자체 소식, 축제정보 등

신청방법 정부24 누리집(https://www.gov.kr/)

문의 정부24 누리집 고객센터 ☎ 1588-2188

화요 야간민원실 운영

일시 매주 화요일 18:00 ~ 20:00(공휴일 제외)

장소 구청 종합민원실

내용 통합민원발급 / 여권 접수 및 교부 / 가족관계등록신고 접수

문의 민원여권과 ☎ 880-4218

임산부·장애인 전용 여권 접수 창구 운영

운영목적 임산부 및 중증장애인에 전용 창구 이용을 통한 여권 접수 편의 제공

시기 연중

대상 임산부, 중증장애인

장소 구청 종합민원실(전용 여권 접수 창구 신설)

문의 민원여권과 ☎ 880-7383

여권 재발급을 위한 '온라인 신청 서비스' 운영

정부24(https://www.gov.kr/) 사이트에서 여권 재발급 신청 가능

대상 만18세 이상 전자여권을 소지한 사람
※ 미성년자, 생애 최초 전자여권 신청자, 외교관·관용·긴급여권 신청자 등은 기존대로 민원창구를 방문·신청

신청방법 공동인증서로 정부24 접속 → 여권 재발급 → 여권 사진 파일 등록 → 여권 유효기간 선택 → 발급 수수료 결제 → 미추홀구청 등 여권 수령기관 선택

문의 정부24 누리집 고객센터 ☎ 1588-2188



마음까지 든든한 복지 Welfare



구립 치매전담형 주간보호센터 '미추홀돌봄의집' 이용자 모집

대상 관내 치매진단자 중 '장기요양등급 4~5등급, 치매인지지원등급자'

장소 미추홀돌봄의집(송의2동 복합청사 6~7층)

내용 주간 보호, 주간재활 프로그램·사회참여 프로그램 운영, 송영서비스 등

이용료 장기요양급여 비용(본인부담금15%)+비급여항목(중식·간식)

방법 전화 및 방문상담 후 등록

문의 미추홀돌봄의집 ☎ 883-0310~1

공유복지플랫폼 '온통복지' 이용

기간 연중 이용 가능

대상 미추홀구 지역 주민

내용 - 미추홀구 내 공공·민간 복지정보 통합 제공
- 다양한 복지자원 발굴 및 맞춤형 연계
- 사회복지 종사자 간 소통체계 구축 및 활성화
- 복지소식, 복지지도 등을 통해 나에게 꼭 맞는 복지서비스 검색 가능

누리집 https://www.michuhol.go.kr/welfare/main.do

문의 복지정책과 서비스연계팀 ☎ 880-4809



2026년 국민기초생활보장제도 기준 인상

2026년 맞춤형급여별 선정기준 (단위: 원/월)

가구원수	1인	2인	3인	4인	5인
생계급여 (기준중위 소득 32%)	82만 556	134만 3,773	171만 4,892	207만 8,316	241만 8,150
의료급여 (기준중위 소득 40%)	102만 5,695	167만 9,717	214만 3,614	259만 7,895	302만 2,688
주거급여 (기준중위 소득 48%)	123만 834	201만 5,660	257만 2,337	311만 7,474	362만 7,225
교육급여 (기준중위 소득 50%)	128만 2,119	209만 9,646	267만 9,518	324만 7,369	377만 8,360

※ 4인가족 기준 2025년 대비 월 12만 7천 원 기준 인상

신청방법 지원대상 가구 및 부양의무자에 대한 소득·재산 조사 후 보장결정, 지원

장소 거주지 동 행정복지센터

문의 기초생활보장과 ☎ 880-4272

전기, 상수도, 도시가스 줄이면 돈이 되는 탄소중립포인트

탄소중립포인트란?
가정, 상업(건물)에서 전기, 수도, 도시가스 등의 사용량 감축률에 따라 인센티브를 제공하는 온실가스 감축 실천 프로그램

참여방법 - 온라인 : www.cpoint.or.kr → 회원가입 → 일반회원(참여자)가입
- 오프라인 : 동 행정복지센터, 구 환경보전과에 탄소중립포인트 참여 신청서 작성 후 제출

포인트 산정방법과 인센티브 지급
참여 시점으로부터 과거 2년간 같은 월 평균 사용량 대비
금월 사용량 감축률에 따라 지급

※ 거주지 이전 등에 따른 주소·고지서·고객번호·금융정보 등을 변경하지 않은 경우 「탄소포인트제 운영에 관한 규정」에 따라 인센티브가 지급되지 않을 수 있음

문의 환경보전과 ☎ 880-4323



속속 성장하는 교육 Education



학익동 미추홀구청소년센터 개관

미추홀구청소년수련관이 미추홀구청소년센터로 새롭게 이전·개관합니다.

시설명칭 미추홀구청소년센터

위치 미추홀구 소성로 189(학익동)

개관시기 2026년 1월 말

프로그램 청소년활동, 방과후아카데미, 문화강좌, 휴게공간, 놀이/오락, 교육프로그램

문의 미추홀구청소년센터 ☎ 887-5270~2



컬러풀 미추홀

1월호 미추홀구 아이들의 신년인사

참여기간 2월 6일 (금)까지 보내실 곳 jinoi89@korea.kr(성명, 연락처 기재 필수) 문의 미디어홍보실 ☎ 880-4093
당첨자 발표 2월 25일(수) 모바일 규정소식지 나이스미추 ※ 카카오톡 '미추홀구 소식지 나이스미추' 홈 → '미추홀구 최신소식' 게재



2026년 새해를 맞이하여 우리 미추홀구 아이들이 인사를 전합니다. 올 한해도 미추홀구 구민 모두가 행복하고 건강한 한 해가 되기를 소망합니다. 컬러풀 미추홀도 채색해 보내주시기 바랍니다. 추첨을 통해 4명을 선정하여 소정의 선물을 보내드립니다. 새해 복 많이 받으세요.

12월호 컬러풀 미추홀 당첨자를 소개합니다!

이벤트에 참여해주신 모든 분들께 감사의 인사드립니다.



김*림(2449)



양*준(4999)



유*은(1565)



함*옥(7668)

**카카오톡으로
규정소식지
나이스미추를
만나보세요!**

스마트폰으로
QR코드를
스캔하세요!

나이스미추
채널추가 바로가기

카카오 채널을 추가하고
미추홀구의 소식을
더욱 편리하게 받아보세요!

나이스미추 독자투고 안내

독자 여러분의 글을 기다립니다.

일상 속 추억이 담긴 사진 한 장과 그에 얽힌 이야기를 자유롭게 들려주세요.
보내주신 글과 사진은 나이스미추에 소개되며, 채택된 분께는 원고료(5만 원)를
지급합니다. ※ 보내주신 원고는 편집 사정에 따라 축약되어 반영될 수 있습니다.

보내는 곳 jinoi89@korea.kr(독자투고 담당자)
※ 이름, 전화번호, 계좌번호를 함께 보내주세요.