

“기억하세요”

민방공 경보의 의미



민방공 경보 의미를 기억하고, 귀 기울여 주세요.

※ 민방위 경보 발령·전달 규정 개정 예정(2023.8.)

적의 공격이 예상될 때



음성방송으로
경계경보 알림

곧 공격 받거나 공격 받고 있을 때



1분간 물결치듯 사이렌
소리로 핵경보 혹은
공습경보 발령

화생방 공격이 예상되거나 공격 받고 있을 때



음성방송으로
화생방 경보 알림

공격이 멎고 추가공격이 예상되지 않을 때



음성방송으로
경보해제 알림

민방위 대피소 위치 지도앱에서 확인하세요!



행정안전부

2023. 8. 23.(수) 오후 2시부터 20분간

민방위 훈련 전국 동시 실시!

오후 2시 훈련 공습경보 발령 - 주민대피 및 차량 이동 통제



어떤 정보를 제공하나요?



대피소 주소



위치



수용인원



규모

어디서 확인할 수 있나요?



카카오맵



네이버지도



티맵



안녕디딤돌



오후 2시부터 15분간 주민은 가까운 대피소로
대피하여 라디오 방송을 청취하시고,



통제되는 일부구간에서 운전중인 차량은
경찰의 지시에 따라 도로 오른쪽에 정차후
라디오 방송을 청취해주세요



주민과 차량은 오후 2시 15분 경계경보
발령시 경계태세를 유지하며 통행이
가능합니다!

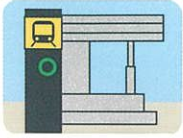
오후 2시20분 경보해제 후 일상활동 복귀

01 일상 생활 중에 꼼꼼히 준비하세요

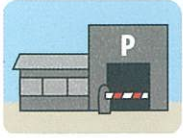
비상시 대피장소



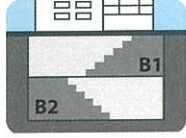
가장 가깝고 안전한 정부 지정 대피소 알아 두기



지하철역



지하 주차장



큰 건물 지하실

화학무기 공격시 대피 장소



비오염지역 및 외부
공기를 차단할 수 있는
높은 실내장소

비상시 대비 물품

비상시 필수 대비 물품



필수 식량, 식수, 상비약품, 라디오,
손전등, 성냥, 양초, 침구, 의류



화생방 피해 대비

방독면, 마스크, 비옷,
장갑, 비누



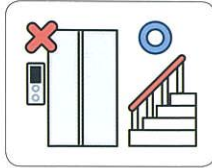
* 가족과 헤어질 경우도 대비하세요

추가 대비 물품

어린이 : 이름표
어 른 : 신분증(사본)

02 공습 경보가 울리거나 포탄이 떨어질 때 안전하게 대피하세요

비상시 대피방법



아파트, 고층건물

엘리베이터 대신
비상계단 이용



운전 중

가까운 공터, 도로 오른쪽에
정차 후 대피, 라디오 방송청취

화학무기 대피방법

- 대피방법** · 방독면, 마스크 등으로 호흡기를 보호한 후 대피
- 주의사항** · 오염된 공기에 노출되지 않도록 주의
- 문틈 밀폐, 에어컨과 환풍기 사용 중단
 - 오염에 노출된 피부는 흐르는 물에 15분 이상 씻기

생물학무기 대피방법

- 대피방법** · 방독면, 마스크 등으로 호흡기를 보호한 후 대피
- 주의사항** · 오염물질, 환자와 접촉 금지
- 음식물은 15분 이상 조리 후 섭취



핵무기 대피방법

- 대피방법** · 대피소 및 지하철역 등 지하시설로 즉각 대피
또는 콘크리트 건물 안(유리창이 없는 곳)

핵 폭탄이 터지면

· 배가 바닥에 닿지 않게 반대방향으로 엎드려 입을 벌리고,
눈, 귀를 막기

핵 폭발 후 · 방사능과 낙진 피하기

03 공습이 멎고 조용해졌을 때 귀 기울이세요

공습이 멎었을 때

정부의 안내에 따라 행동해요



라디오, 방송 듣기 / 소문과 유언비어에 동요하지 않기

가족, 이웃과 함께해요



어린이, 노약자가 불안하지 않게 현재 상황 설명

힘을 모아 함께 극복해요



생필품 사재기



헌혈



부상자 구호